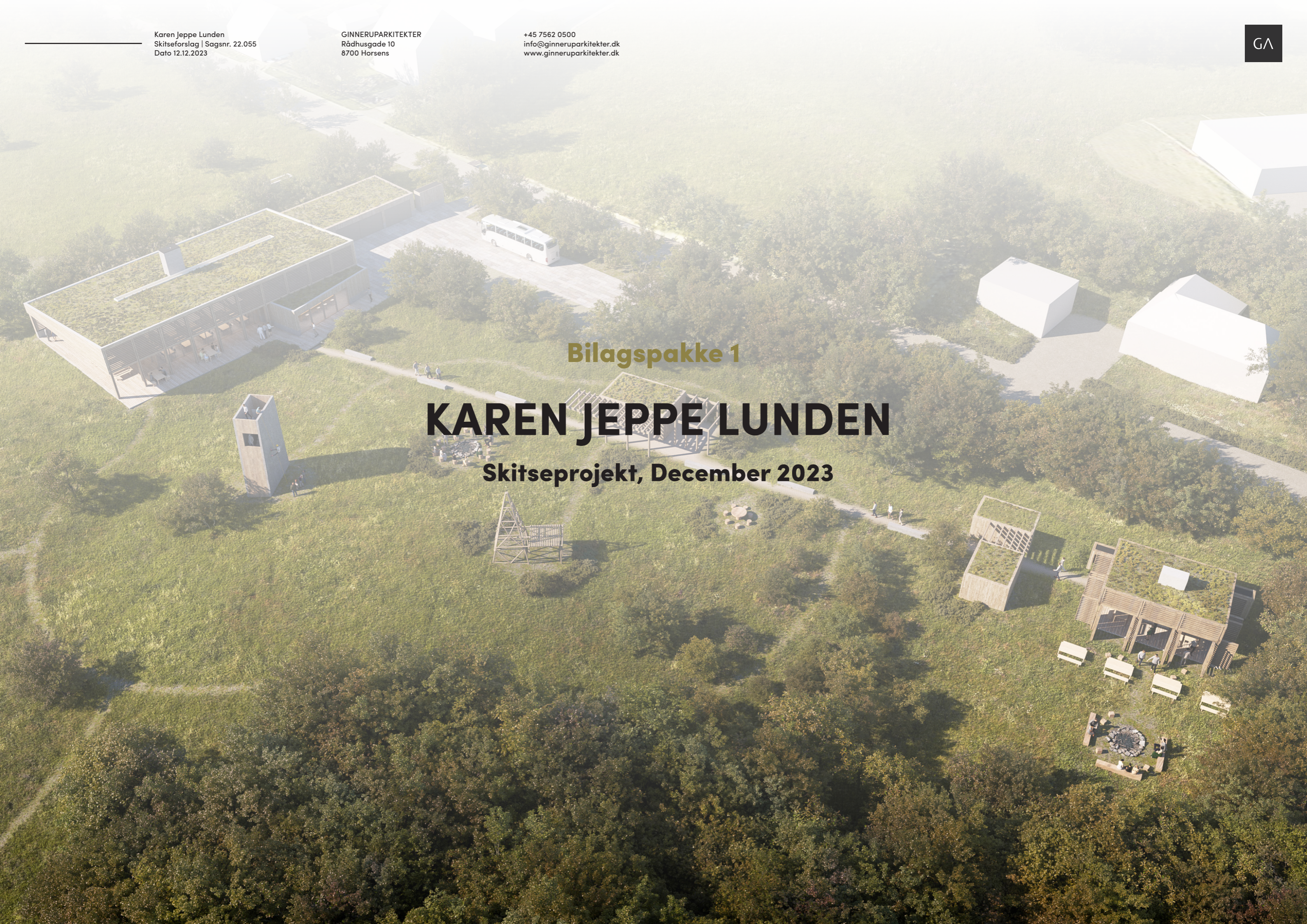


Bilagspakke 1

KAREN JEPPE LUNDEN

Skitseprojekt, December 2023



Introduktion & Koncept

Vest for Nørre Strand finder man et nyt naturkulturtilbud, der er udviklet med fokus på udviklende og lærerige oplevelser med naturen som omdrejningspunkt. Projektet består af en serie af uderum, et hovedhus, et udsigts- og klatretårn samt en bål- og aktivitetshytte.

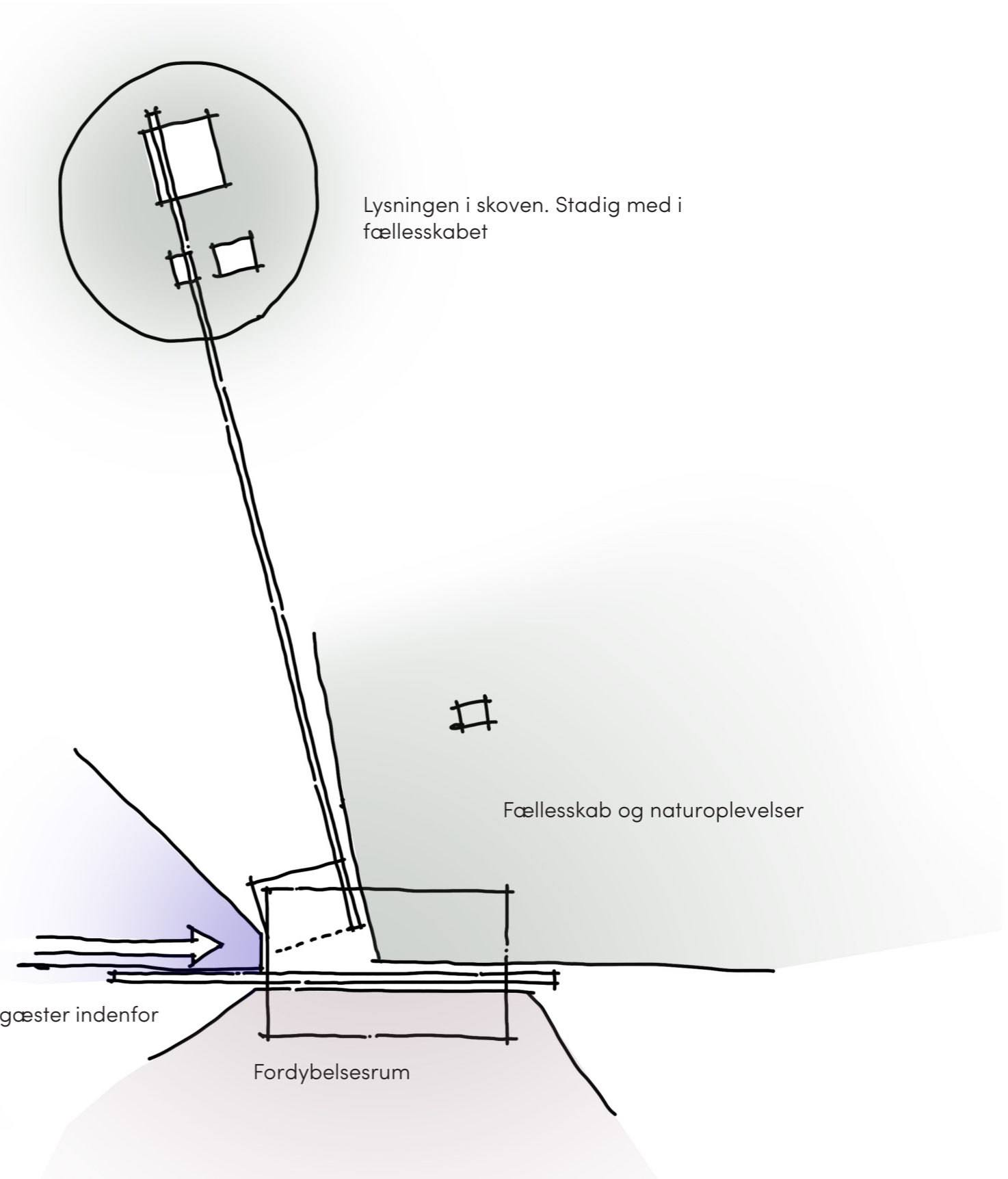
Projektet er opstået i et samarbejde mellem en lang række af brugergrupper, der efterspørger fleksible rammer på lige præcis denne placering i byen. Udviklingen af arkitekturen og planløsningen er foregået i tæt dialog med de kommende brugere, hvorfor husets anvendelighed er sikret, allerede fra de første streger blev sat på papir.

Uderummene er kendetegnet ved at ligge på kanten af en skråning ned mod Nørre Strand, der er kendt for sit store fredede fuglereservat med et rigt fugleliv. Området omkring Karen Jeppe Lunden er unik natur med græsenge, vådområder, åløb og tættere skovlignende områder.

Projektets forskelligartede bygninger bindes sammen af et samlet arkitektonisk hovedgreb. Hovedhusets indre rum skyder sig ud af det store tag samtidig med, at det vinkles. Det fremstår næsten som om bygningskroppen rækker ud mod bål- og aktivitetshuset, der ligger i den anden ende af grunden. Det skaber en linje igennem landskabet, som bruges til at skabe visuel kontakt på tværs af grunden, såvel som en ryggrad mod Nordre Strandvej.

Når man kører ind på parkeringspladsen, møder man ligeledes en øst-/vestgående linje. Linjen bruges til at adskille bygningens indre rum, så fordybelsesrum ligger mod modsat udsigten, mens fællesskabsorienterede funktioner ligger i de store nordvendte rum. I krydset mellem linjerne dannes et punkt, der arkitektonisk virker som en tragt, der byder velkommen til Karen Jeppe Lunden.

Bygningens vinkler inviterer gæster indenfor



Situationsplan

1:500

Arealer

Hovedhus, opvarmet: 450 m²
Overdækning: 165 m²
Garage og depot: 100 m²

Bålhytte, opbevaring o. lign: 45 m²
Bålhytte overdækning: 55 m²

Et naturkultursted til hele byen

Når man ankommer til Karen Jeppe Lunden, bliver man budt velkommen, ved at bygningens arkitektur tydeligt viser, hvordan man kommer ind til Karen Jeppe Lundens mange faciliteter – enten ind i hovedhuset eller direkte til de grønne områder med bål- og aktivitetshus, udsigtstårn og landskabets mange rum.

Arkitekturen er udviklet ud fra et koncept med skiver, der både deler hovedhusets forskellige rum op og samtidig rækker en skive ud i landskabet for at gribe fat i bål- og aktivitetshuset. Det skaber en sammenhængende oplevelse, der udstråler, at i Karen Jeppe Lunden er der tænkt over grundens indretning og anvendelighed. Der er etableret et generøst tilbud, hvor alle stedets brugere føler sig velkomne.

I landskabet fremstår skiven nogle steder som en bænk, et plateau, et fundament til raftekonstruktioner – andre steder forsvinder den ned i landskabet og er alene en visuel forbindelse på tværs af grunden.



Plantegning, Hovedhuset

1:150

Funktionsvægge og skiver

De arkitektoniske skiver bliver deciderede funktionsvægge, der deler bygningskroppen og landskabet op.

Alt efter behov kan skiven rumme en lang række af forskellige funktioner. Det kan være alt fra at skjule skrald i ankomstområdet, til ildsted eller til en privat alkove, hvor man kan sidde fordybet.

Depotfaciliteter

Brugbare og let tilgængelige depoter er essentielle for Karen Jeppe Lundens anvendelighed. Der skal altid være det rigtige grej i tæt forbindelse med det sted eller rum, hvor aktiviteten afholdes. Der afsættes plads til aflåste depoter til Karen Jeppe Gruppe og faste brugergrupper samt Spejder i Horsens.

Husets hjerte

Husets omdrejningspunkt er et centralt hjerterum, som både kan rumme store og små fællesskaber. Rummet skaber forbindelse til husets øvrige funktioner; værksteder, toiletter, depoter, garage, ankomstområde og det overdækkede uderum.

Garderobe

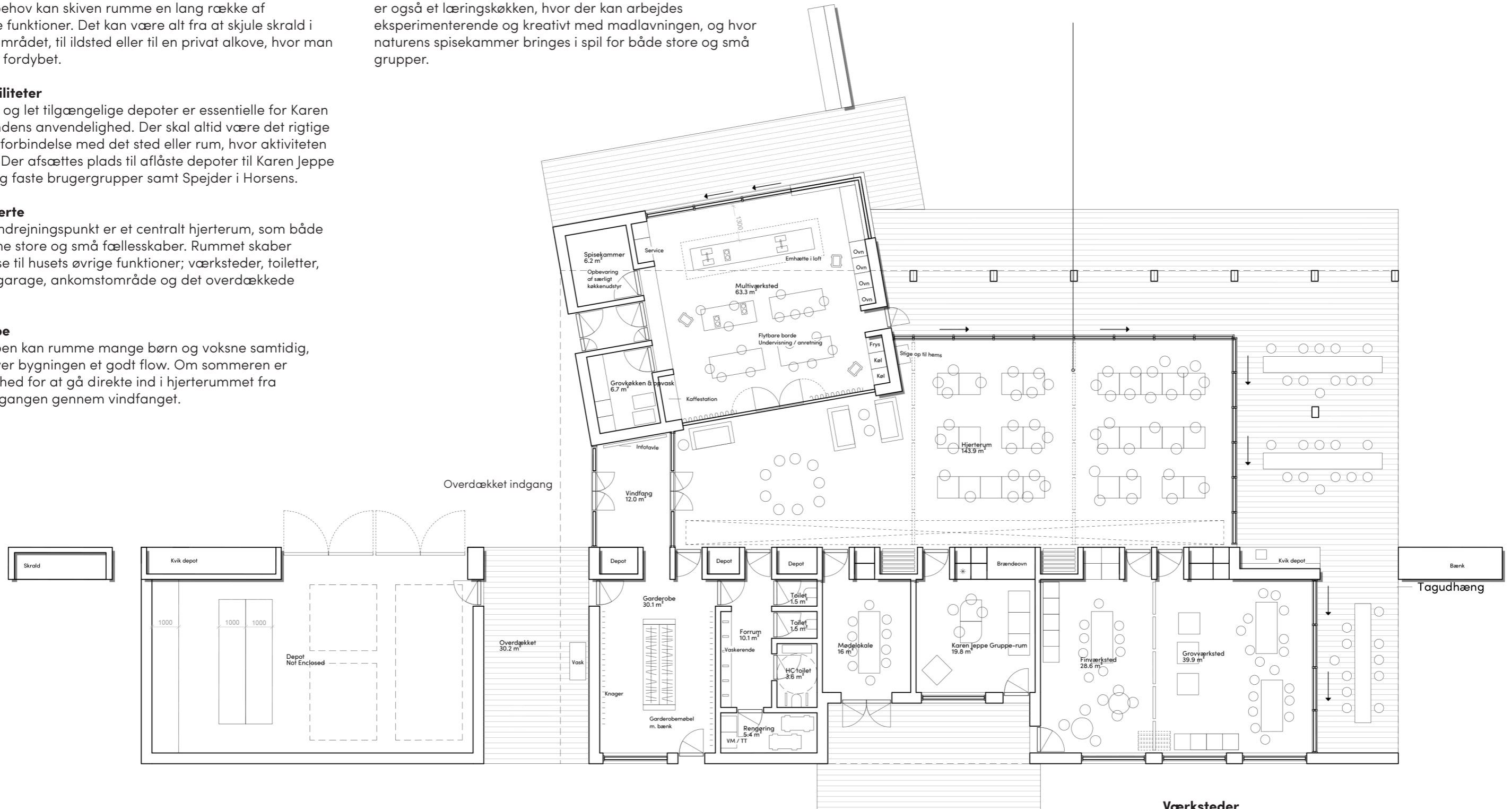
Garderoben kan rumme mange børn og voksne samtidig, hvilket giver bygningen et godt flow. Om sommeren er der mulighed for at gå direkte ind i hjerterummet fra hovedindgangen gennem vindfanget.

Multiværksted

Multiværkstedet danner rammen om en række af aktiviteter for både store og små hold. Værkstedet indrettes fleksibelt med flytbare borde og robuste overflader. Multiværkstedet er også et læringskøkken, hvor der kan arbejdes eksperimenterende og kreativt med madlavningen, og hvor naturens spisekammer bringes i spil for både store og små grupper.

Fleksibilitet

Foldbare vægge giver mulighed for at opdele hjerterummet i mindre rum. Det giver plads til, at flere brugergrupper kan benytte hovedhuset samtidigt.



Mødelokale

Mødelokalet kan benyttes af alle og skal rumme det nødvendige mødeudstyr. Til de faste brugere tilbydes der plads i aflåste skabe.

Værksteder

Fin- og grovværkstederne kan slås sammen eller deles op. Det giver fleksible anvendelsesmuligheder, så der f.eks. kan laves planefarvning i det ene værksted, mens der fremstilles fuglehuse i det andet.

Når man står i Karen Jeppe Lunden om aftenen og kigger mod hovedhuset, lyser det op. Nærmest som et smykkeskrin stråler det varme træinteriør i en kontrast til de patinerede, grå træfacader.

Landskabet anlægges med hjemmehørende beplantning på en måde, hvor der skabes læ og mindre læringsrum i det store landskab.



Facadetegninger

1:200



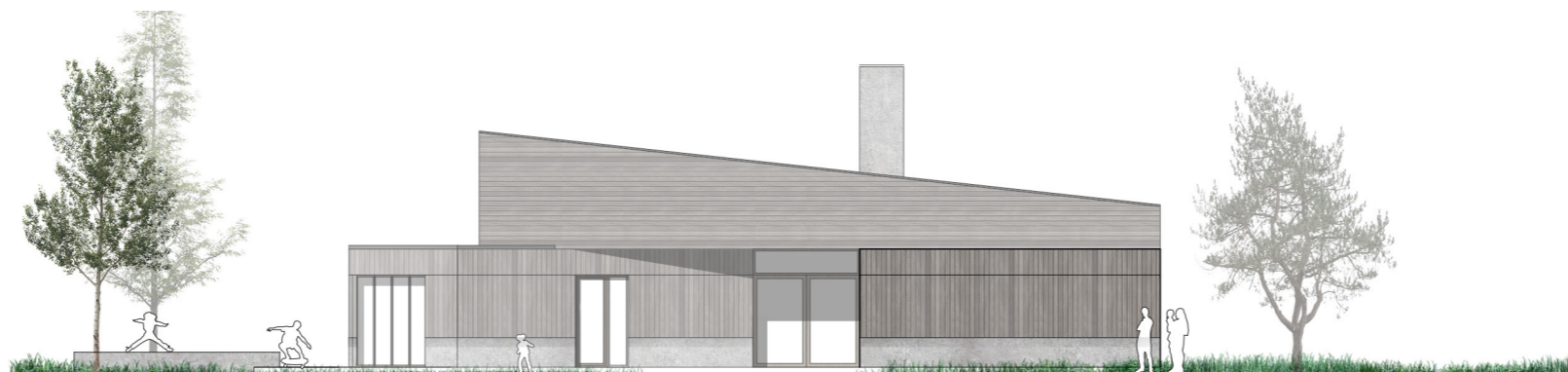
Facade SYD, 1:200



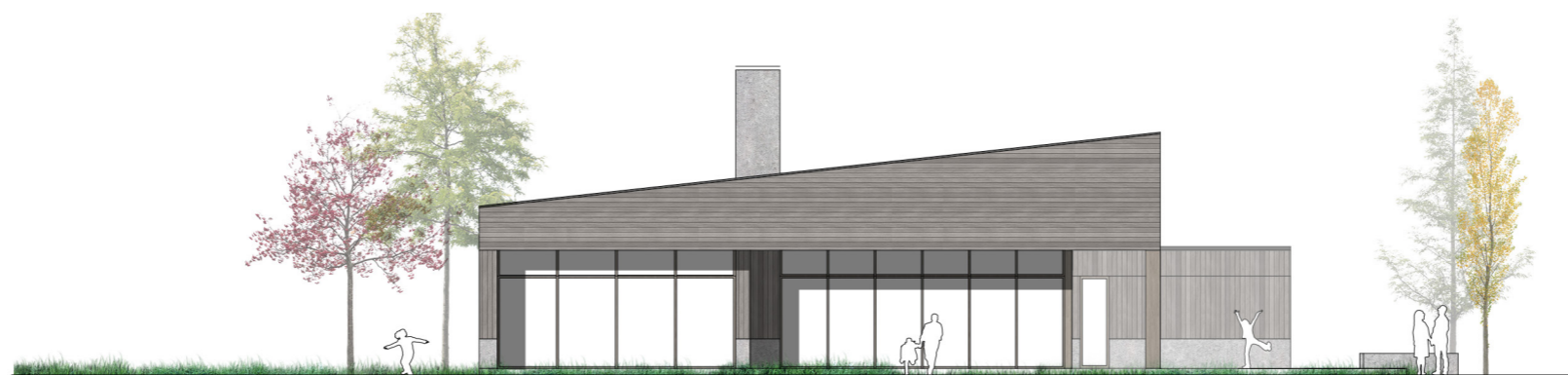
Facade Nord, 1:200

Facadetegninger

1:200



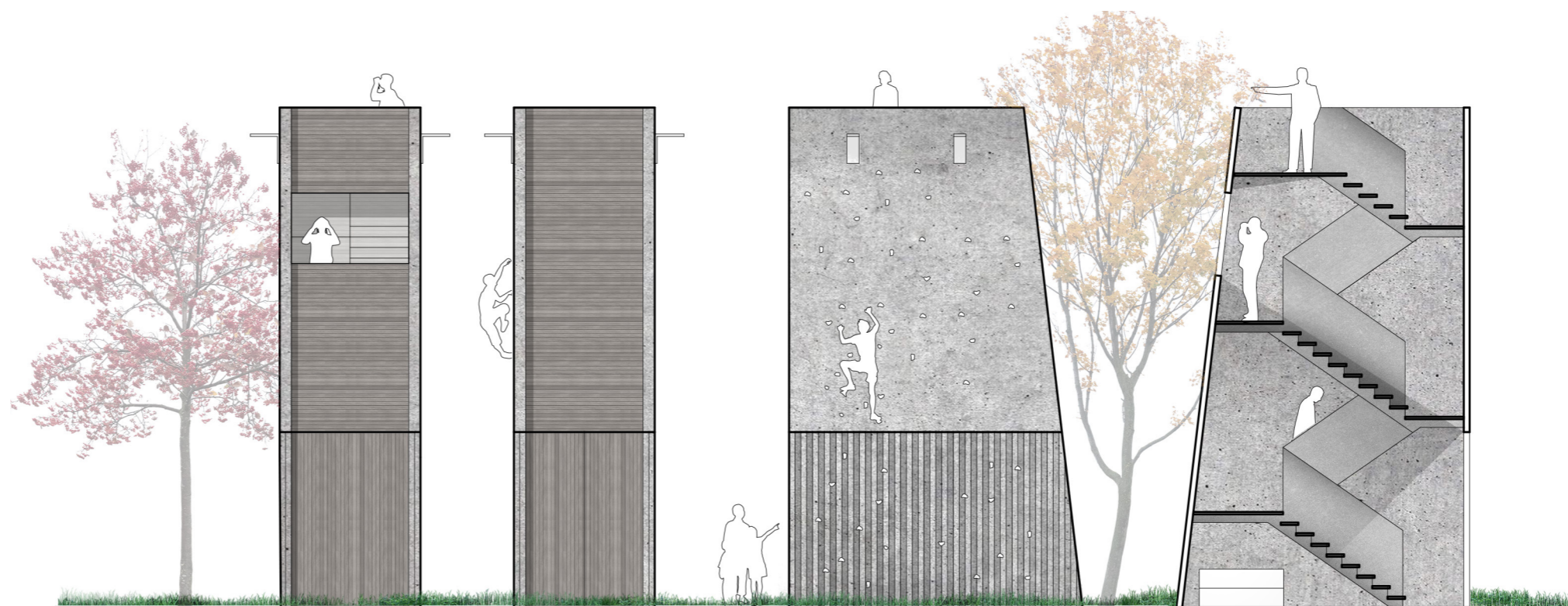
Facade VEST, 1:200



Facade ØST, 1:200

Udsigts- og klatretårn

1:100



Et kombineret udsigts- og klatretårn skal danne rammen om to typer af aktiviteter. Tårnet skal udvendigt fungere som et klatretårn med mulighed for at gennemføre udfordrende klatreaktiviteter, og indvendigt skal en trappe give adgang til et udsigtsplateau.

Udsigtstårnet skal også fungere som fugletårn med blik udover Nørrestrand, hvor man kan følge stedets fugleliv. Der skal være fuglekikkerter og formidlingstavler, der giver brugerne forståelse for områdets landskab, flora og fauna.

Multifunktionelt tårn

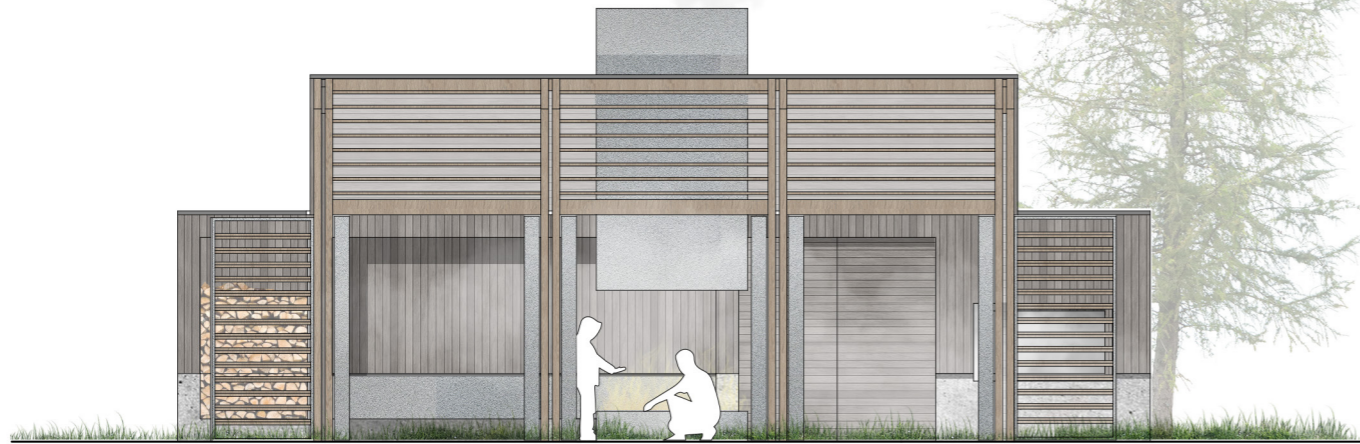
Af hensyn til tårnets funktion, som klatretårn opføres det i beton beklædt med trælister på to af siderne. Designet fremstår minimalistisk, så fokus bliver på landskabet, dyrene eller den udfordrende klatrebane.

Skærmet uderum i læ for vinden

Det overdækkede uderum omkring huset udgør husets udeværksted, der skaber sammenhæng og synergi mellem inde- og udeaktiviteter. Her indrettes et udekøkken og andre faciliteter, der gør det muligt at gennemføre en bred vifte af aktiviteter. Arkitekturen gør det muligt at skærme for vinden – så udeaktiviteterne kan gennemføres i al slags vejr. Afskærmingen udføres som sejl, skærme eller skodder.

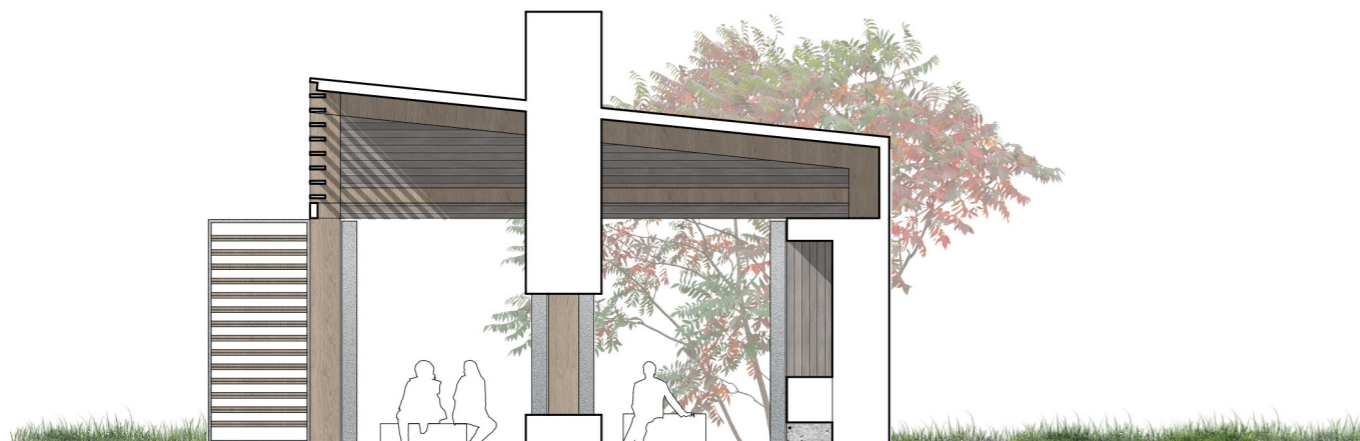
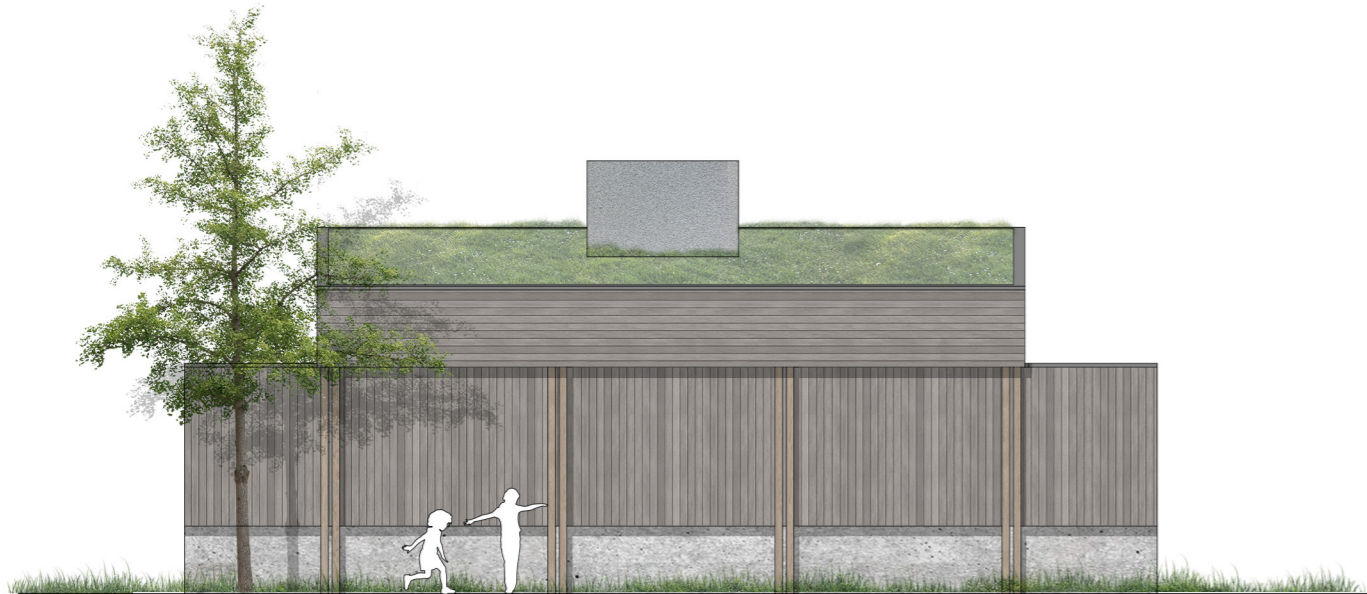
Bål- og aktivitetshus

1:100



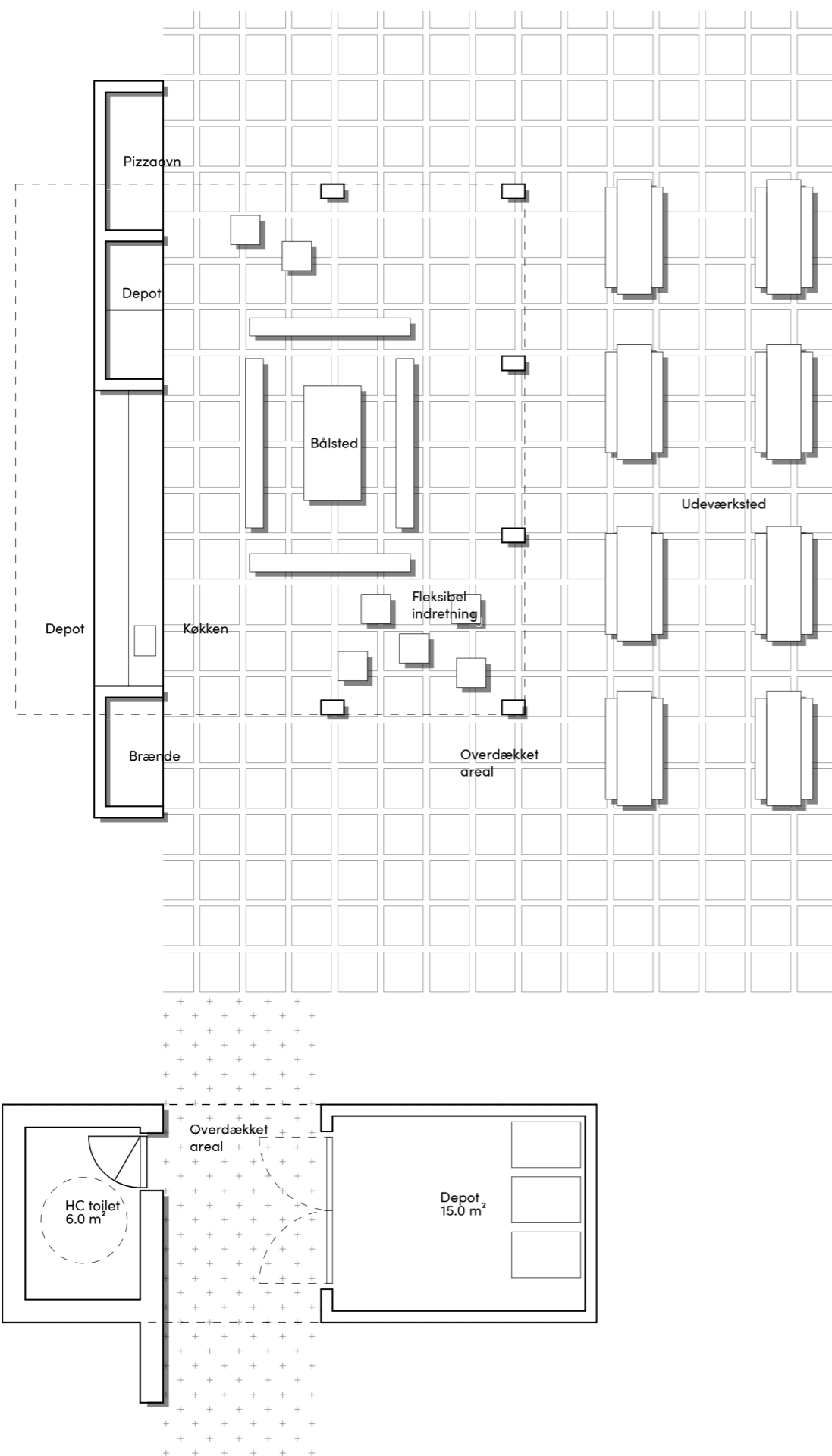
Bål- og aktivitetshytte

Bål- og aktivitetshuset fremstår nærmest som en schweitzerkniv, der kan foldes ud – og som tilbyder en lang række af aktiviteter. Der er mulighed for at tænde bål, mens lameller skærmer mod vinden. Man kan lave pizzaer, børste svampe, rense fisk eller lære at snitte dyr ud af brænde. Huset kan, ligesom alle øvrige faciliteter i Karen Jeppe Lunden, benyttes af både foreninger, virksomheder og af de lokale børnehaver og skoler, der har brug for en base, når naturen bliver til et læringsrum.



Bål- og aktivitetshus

1:100



Fleksibel brug året rundt

Bål- og aktivitetshuset er omdrejningspunkt for mange forskellige typer af udeaktiviteter. Det bliver et samlingssted, som er fleksibelt indrettet med bålsted, pizzaovn, rygeovn, udekøkken, borde, bænke, hylder mm. samt med adgang til toilet og depotfaciliteter. Det indrettes ikke kun til bålaktiviteter, men også til en bred vifte af naturaktiviteter. Med en bål- og aktivitetshytten der har mange funktioner og faciliteter er der mulighed for, at en brugergruppe kan gennemføre en aktivitet uden at hovedhuset skal inddrages.

Karen Jeppe Lunden
Skitseforslag | Sagsnr. 22.055
Dato 12.12.2023

GINNERUPARKITEKTER
Rådhusgade 10
8700 Horsens

+45 7562 0500
info@ginneruparkitekter.dk
www.ginneruparkitekter.dk

GA



Bæredygtighedstiltag Strategiske indsatser

I udviklingen af Karen Jeppe Lundens bygninger og landskab har bæredygtighed været et tilbagevendende tema. Projektet forholder sig til bæredygtighedsbegrebet på tre niveauer. De tre niveauer er social-, økonomisk- og miljømæssig bæredygtighed.

Den sociale bæredygtighed består i, at projektet bliver et mødested for både en række frivilligt drevne foreninger og kommunale grupper og institutioner. Karen Jeppe Lunden løfter et stort behov for at forbinde børn og voksne med både naturen og med hinanden.

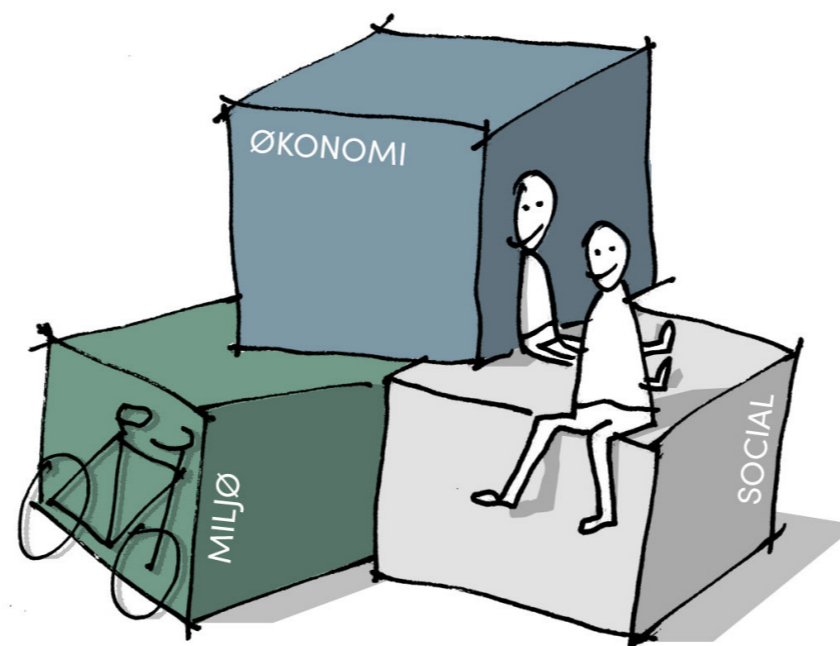
I en tid, hvor der både er stigende mistrivsel blandt børn og unge, og et stigende skærmforbrug med dertilhørende social isolation, viser Karen Jeppe Lunden et bæredygtigt alternativ. På en let tilgængelig måde får man som bruger mulighed for at opleve områdets natur, mens man lærer at indgå i samarbejder og sociale fællesskaber.

Den økonomiske bæredygtighed er der taget højde for i både anlægs- og driftsfasen. Projekteringen varetages af professionelle fagpersoner med stor erfaring inden for trækonstruktioner. Samtidig anvendes der successiv kalkulation, så der skabes økonomisk sikkerhed for, at anlægsbudgettet holder fra tidlig projektering og frem til nøgleoverdragelse. Finansieringen af projektet kommer primært gennem fondsdonationer, egenkapital og kommunalt tilskud.

Karen Jeppe Lunden etableres, så landskab og bygninger har minimalt vedligehold og drift. Således belaster driften ikke brugergruppernes egne økonomier.

Der indtænkes miljømæssig bæredygtighed i både de store- og små beslutninger. Nedenstående beskriver projektets indsatsområder:

- Byggerierne udføres primært som trækonstruktioner.
- Hvor det giver økonomisk mening, vælges lokalproducerede materialer, så transportudledningen holdes lav.
- Facaderne laves med en ekstra høj sokkel, så regnvands- og fugtpåvirkning af træfacader og elementer minimeres. Det forventes, at bygningens robuste bund øger levetiden for facaderne.
- Der anvendes mekaniske samlinger, så delelementer i byggeriet kan adskilles, repareres og udskiftes. Hvis et vægpanel eller loftplade bliver ødelagt, kan de let udskiftes eller repareres, da der anvendes skruer fremfor lim.
- Der anvendes afgangsfrie overfladematerialer. Hvor det er muligt, anvendes certificerede materialer. Det kan være enten Cradle-to-Cradle certificerede eller Svane-mærkede.
- Landskabets beplantning udvikles af fageksperter, der sikrer en høj grad af hjemmehørende arter, så planter, insekter og fugle får optimale betingelser.



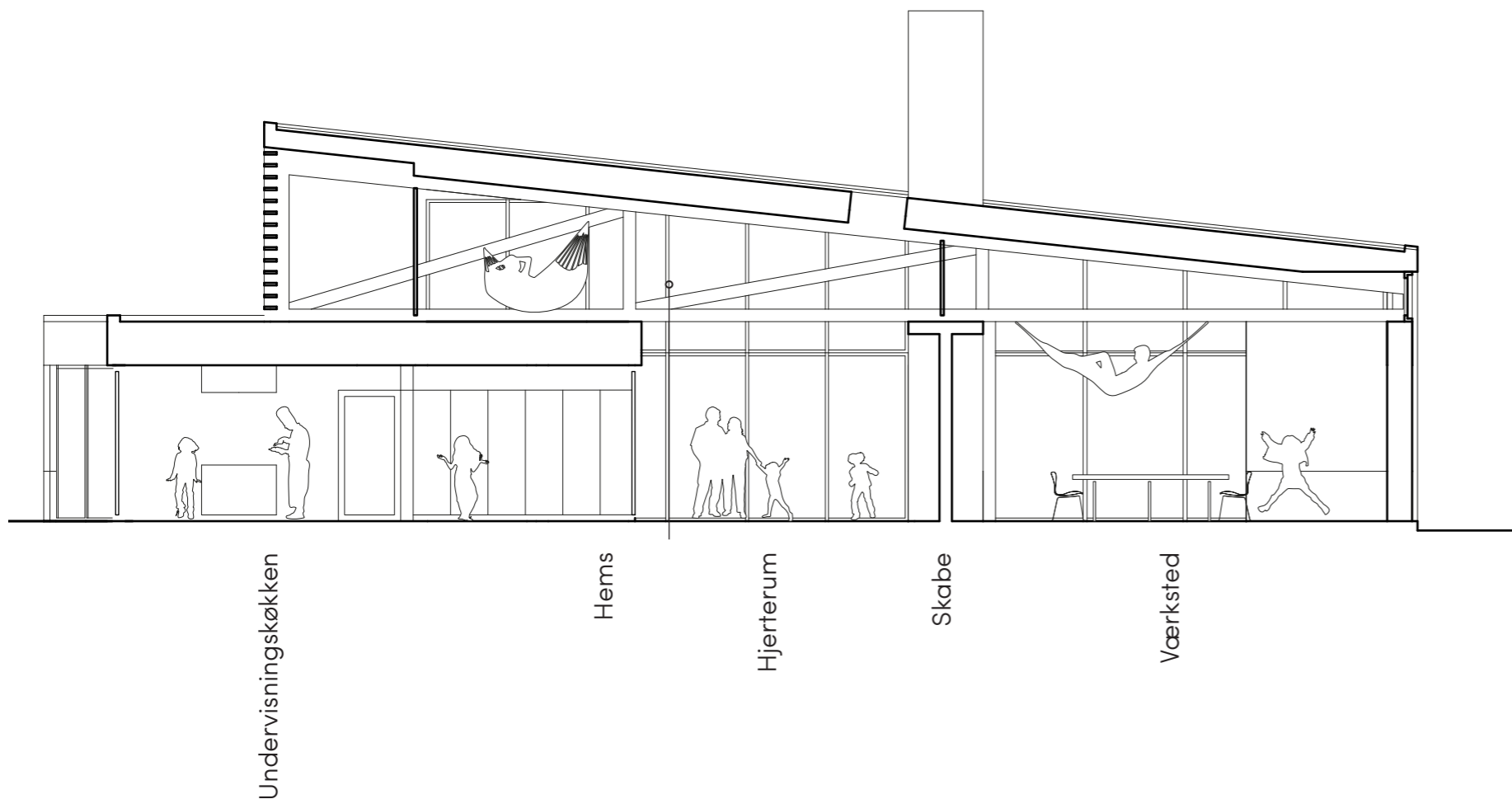
Bæredygtighedsbegrebet består af en treenighed, hvor alle tre niveauer er afhængige af hinanden. Karen Jeppe Lunden leverer markante bæredygtige tiltag på alle tre fronter.



Materialepalletten er udviklet med fokus på robusthed, let vedligehold og drift. Samtidig skal det være materialer, der kan patinere og ældes med ynde. Kombinationen mellem træ- og beton giver huset en robusthed, så Karen Jeppe Lunden også står knivskarpt om 50 år.

Principsnit

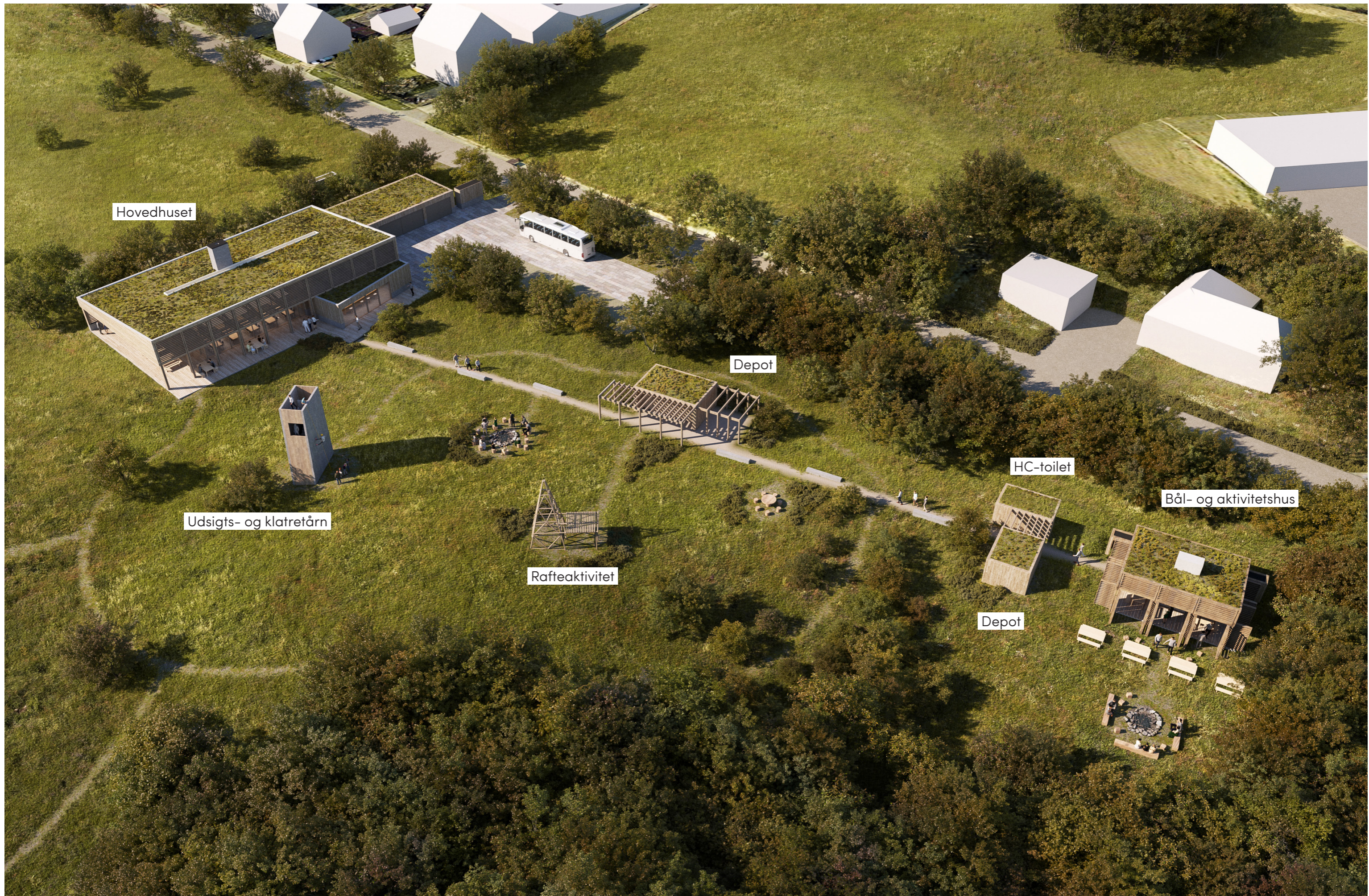
1:100



På tværs af Karen Jeppe Lunden går de samme få, sanselige og robuste materialer igen. Materialerne er valgt, så bygningerne bliver lette at vedligeholde, samtidig med at slid bidrager til overfladernes skønhed.

Ved jorden etableres en markant, høj sokkel i insitu-støbt beton, der er med til at holde bræddebeklædningen tør. I stedet for at lime forskellige gulve ovenpå terrændækket etableres i stedet et betongulv ved at terrændækket slibes, så det får en terrazzo-effekt.

Bræddebeklædningen udføres i varmebehandlet gran eller fyr. Der ligger vægt på materialer, som kan produceres i lokalområdet, så bygningen giver så lav en CO₂-belastning som muligt.



GA
GINNERUPARKITEKTER